



# Weekly Report



## สถานการณ์โรคที่เฝ้าระวังทางระบาดวิทยา ในพื้นที่เขตสุขภาพที่ 8

ประจำสัปดาห์ที่ 8

วันที่ 1 ม.ค.-25 ก.พ. 60

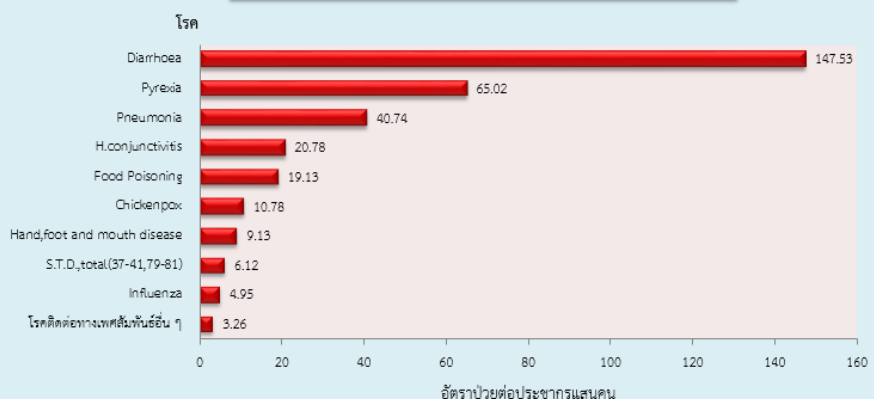
### รายงานฉบับนี้ประกอบด้วย

- 10 อันดับโรคที่มีอัตราป่วยสูงสุด
- เหตุการณ์สำคัญประจำสัปดาห์
- โรคที่สำคัญประจำสัปดาห์
  - โรคไข้เลือดออก
  - โรคไข้หวัดใหญ่
  - โรคอาหารเป็นพิษ
  - โรคมือเท้าปาก



สำนักงานป้องกันควบคุมโรคที่ 8 จังหวัดอุดรธานี ได้รับรายงานผู้ป่วยในระบบเฝ้าระวัง รง. 506 พบผู้ป่วยทั้งสิ้นจำนวน 18,395 ราย ไม่มีผู้เสียชีวิต โรคที่มีอัตราป่วยสูงสุด คือ โรคอุจจาระร่วง รองลงมาคือ ไข้ไม่ทราบสาเหตุ และโรคปอดอักเสบ อัตราป่วยต่อประชากรแสนคนเท่ากับ 147.53 , 65.02 และ 40.74 ตามลำดับ

กราฟแสดงโรคที่มีอัตราป่วยสูงสุด 10 อันดับแรก ในพื้นที่เขตสุขภาพที่ 8



### ตรวจสอบข่าวการระบาดประจำสัปดาห์

- ไม่มีเหตุการณ์การระบาดที่ได้รับแจ้งจากพื้นที่

จัดทำโดย กลุ่มระบาดวิทยาและข่าวกรอง สำนักงานป้องกันควบคุมโรคที่ 8 จังหวัดอุดรธานี

# สถานการณ์โรคไข้เลือดออก

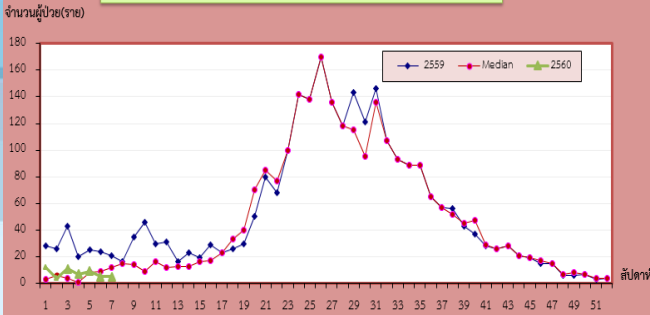
ประเทศ  
26 ก.พ. 60

พบผู้ป่วยจำนวน 4,834 ราย  
อัตราป่วย 7.39 ต่อประชากรแสนคน  
มีผู้เสียชีวิตจำนวน 6 ราย

เขต 8

ผู้ป่วยโรคไข้เลือดออก จำนวน 53 ราย  
อัตราป่วย 0.98 ต่อประชากรแสนคน  
ไม่มีผู้เสียชีวิต

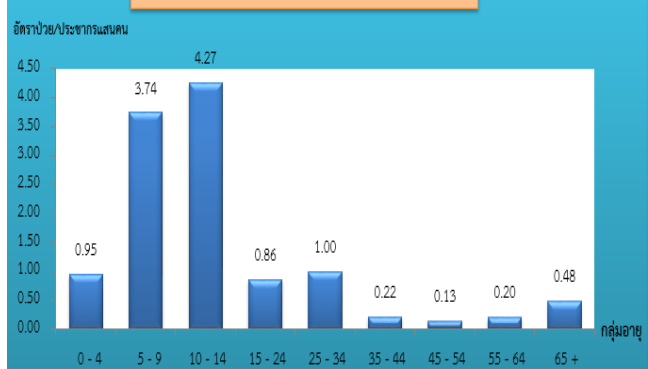
กราฟที่ 1 แสดงจำนวนผู้ป่วยโรคไข้เลือดออก จำแนกตามสัปดาห์ ปี 2560  
เปรียบเทียบกับปี 2559 และค่ามัธยฐาน 5 ปี ย้อนหลัง (ปี 2555-2560)



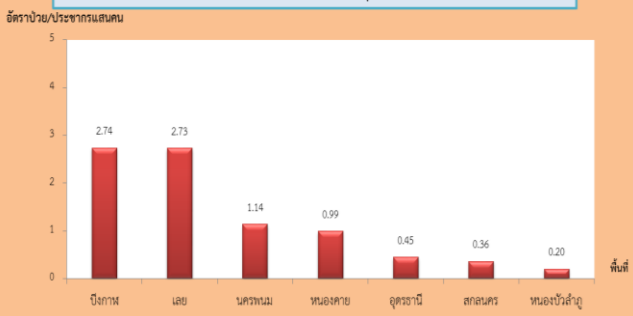
กราฟที่ 1 วิเคราะห์แนวโน้มการระบาด พบว่า  
จำนวนผู้ป่วยปี 2560 มีค่าต่ำกว่าค่ามัธยฐาน 5 ปี  
ย้อนหลัง

กราฟที่ 2 แสดงอัตราป่วยตามกลุ่มอายุ พบว่า กลุ่ม  
อายุที่มีอัตราป่วยสูงสุด 3 อันดับแรก คือ กลุ่มอายุ 10 -  
14 ปี รองลงมาคือ กลุ่มอายุ 5-9 ปี และกลุ่มอายุ 25-34  
ปี อัตราป่วยต่อประชากรแสนคนเท่ากับ 4.27 , 3.74 และ  
1.00 ตามลำดับ

กราฟที่ 2 แสดงอัตราป่วยโรคไข้เลือดออก จำแนกตามกลุ่มอายุ  
ระหว่างวันที่ 1 มกราคม 2560 - 25 กุมภาพันธ์ 2560



กราฟที่ 3 แสดงอัตราป่วยโรคไข้เลือดออก จำแนกตามพื้นที่ สำนักงานป้องกันควบคุมโรคที่ 8 จังหวัดอุดรธานี  
ระหว่างวันที่ 1 มกราคม 2560 - 25 กุมภาพันธ์ 2560



กราฟที่ 3 แสดงอัตราป่วย จำแนกตามพื้นที่  
พบว่า จังหวัดที่พบผู้ป่วยสูงสุด 3 ลำดับแรก คือ  
จังหวัดบึงกาฬ จังหวัดเลย และจังหวัดนครพนม  
อัตราป่วยต่อประชากรแสนคน เท่ากับ 2.74, 2.73  
และ 1.14 ตามลำดับ

ตารางที่ 1 แสดงอัตราป่วยสูงสุด 10 ลำดับ จำแนกรายอำเภอ

ลำดับ	อำเภอ	จังหวัด	อัตราป่วย	จำนวนราย
1	ภูกระดึง	เลย	14.58	5
2	ผาขาว	เลย	14.43	6
3	นาทม	นครพนม	8.68	2
4	เฝ้าไร่	หนองคาย	5.77	3
5	ศรีวิไล	บึงกาฬ	5.28	2
6	เซกา	บึงกาฬ	4.88	4
7	พรเจริญ	บึงกาฬ	4.73	2
8	โคกศรีสุพรรณ	สกลนคร	3.74	1
9	เมืองนครพนม	นครพนม	3.51	5
10	ภูพาน	สกลนคร	2.92	1

ตารางที่ 2 แสดงอัตราป่วยสูงสุด 10 ลำดับ จำแนกรายอำเภอ

ในช่วง 4 สัปดาห์ที่ผ่านมา (วันที่ 28 ม.ค.-25 ก.พ. 60)

ลำดับ	อำเภอ	จังหวัด	อัตราป่วย	จำนวนราย
1	ผาขาว	เลย	9.62	4
2	นาทม	นครพนม	8.68	2
3	ภูกระดึง	เลย	5.83	2
4	โคกศรีสุพรรณ	สกลนคร	3.74	1
5	ภูพาน	สกลนคร	2.92	1
6	พรเจริญ	บึงกาฬ	2.37	1
7	เฝ้าไร่	หนองคาย	1.92	1
8	โซพิสัย	บึงกาฬ	1.40	1
9	วานรนิวาส	สกลนคร	0.91	1
10	เมืองเลย	เลย	0.81	1

ที่มา : รายงาน 506 สำนักงานสาธารณสุขในพื้นที่

# สถานการณ์โรคไข้หวัดใหญ่

ประเทศ

26 ก.พ. 60

พบผู้ป่วยจำนวน 12,175 ราย

อัตราป่วย 18.16 ต่อประชากรแสนคน

ไม่มีผู้เสียชีวิต

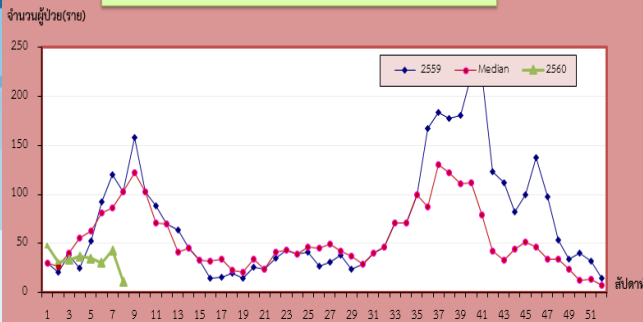
เขต 8

ผู้ป่วยโรคไข้หวัดใหญ่ จำนวน 267 ราย

อัตราป่วย 4.95 ต่อประชากรแสนคน

ไม่มีผู้เสียชีวิต

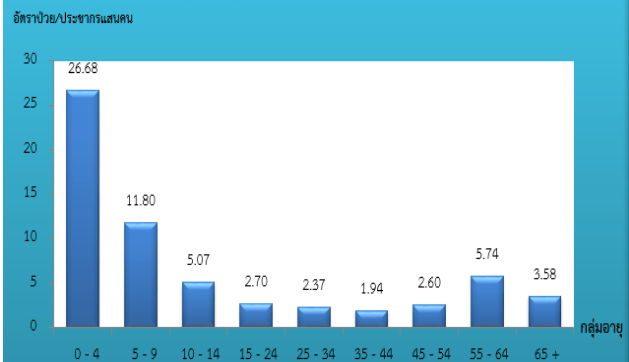
กราฟที่ 1 แสดงจำนวนผู้ป่วยโรคไข้หวัดใหญ่ จำแนกตามสัปดาห์ ปี 2560 เปรียบเทียบกับปี 2559 และค่ามัธยฐาน 5 ปี ย้อนหลัง (ปี 2555-2560)



กราฟที่ 1 วิเคราะห์แนวโน้มการระบาด พบว่า

จำนวนผู้ป่วยปี 2560 มีค่าต่ำกว่าค่ามัธยฐาน 5 ปี ย้อนหลัง

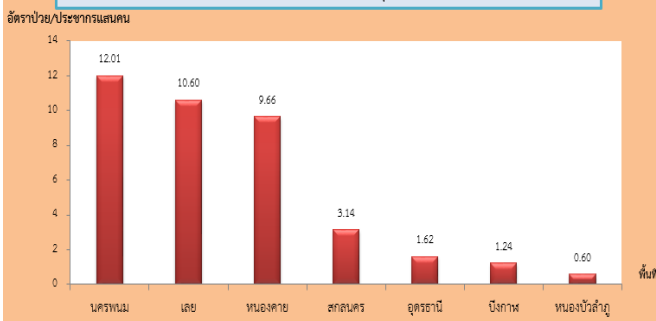
กราฟที่ 2 แสดงอัตราป่วยโรคไข้หวัดใหญ่ จำแนกตามกลุ่มอายุ ระหว่างวันที่ 1 มกราคม 2560 - 25 กุมภาพันธ์ 2560



กราฟที่ 2 แสดงอัตราป่วยตามกลุ่มอายุ พบว่า

กลุ่มอายุที่มีอัตราป่วยสูงสุด 3 อันดับแรก คือกลุ่มอายุ 0 - 4 ปี รองลงมาคือ กลุ่มอายุ 5 - 9 ปีและกลุ่มอายุ 55-64 ปี อัตราป่วยต่อประชากรแสนคน 26.68, 11.80 และ 5.74 ตามลำดับ

กราฟที่ 3 แสดงอัตราป่วยโรคไข้หวัดใหญ่ จำแนกตามพื้นที่ สำนักงานป้องกันควบคุมโรคที่ 8 จังหวัดอุดรธานี ระหว่างวันที่ 1 มกราคม 2560 - 25 กุมภาพันธ์ 2560



กราฟที่ 3 แสดงอัตราป่วย จำแนกตามพื้นที่

พบว่า จังหวัดที่พบผู้ป่วยสูงสุด 3 ลำดับแรก คือ จังหวัดนครพนม จังหวัดเลย และจังหวัดหนองคาย อัตราป่วยต่อประชากรแสนคน เท่ากับ 12.01, 10.60 และ 9.66 ตามลำดับ

ตารางที่ 1 แสดงอัตราป่วยสูงสุด 10 ลำดับ จำแนกรายอำเภอ

ลำดับ	อำเภอ	จังหวัด	อัตราป่วย	จำนวนราย
1	สังคม	หนองคาย	68.61	17
2	ปลาปาก	นครพนม	41.39	22
3	อากาศอำนวย	สกลนคร	33.10	21
4	ท่าลี่	เลย	29.51	8
5	วังสะพุง	เลย	26.06	29
6	เมืองนครพนม	นครพนม	21.78	31
7	เมืองเลย	เลย	13.01	16
8	เมือง	หนองคาย	12.80	19
9	บ้านแพง	นครพนม	11.53	4
10	เซียงคาน	เลย	11.48	7

ตารางที่ 2 แสดงอัตราป่วยสูงสุด 10 ลำดับ จำแนกรายอำเภอ

ในช่วง 4 สัปดาห์ที่ผ่านมา (วันที่ 28 ม.ค.-25 ก.พ. 60)

ลำดับ	อำเภอ	จังหวัด	อัตราป่วย	จำนวนราย
1	สังคม	หนองคาย	56.51	14
2	อากาศอำนวย	สกลนคร	23.65	15
3	ปลาปาก	นครพนม	22.58	12
4	วังสะพุง	เลย	13.48	15
5	เมืองนครพนม	นครพนม	12.65	18
6	เรณูนคร	นครพนม	8.68	4
7	นาทม	นครพนม	8.68	2
8	พังโคน	สกลนคร	7.36	3
9	น้ำโสม	อุดรธานี	6.94	4
10	เซียงคาน	เลย	6.56	4

ที่มา : รายงาน 506 สำนักงานสาธารณสุขในพื้นที่

# สถานการณ์โรคอาหารเป็นพิษ

ประเทศ

27 ก.พ. 60

พบผู้ป่วยจำนวน 18,022 ราย

อัตราป่วย 27.55 ต่อประชากรแสนคน

ไม่มีผู้เสียชีวิต

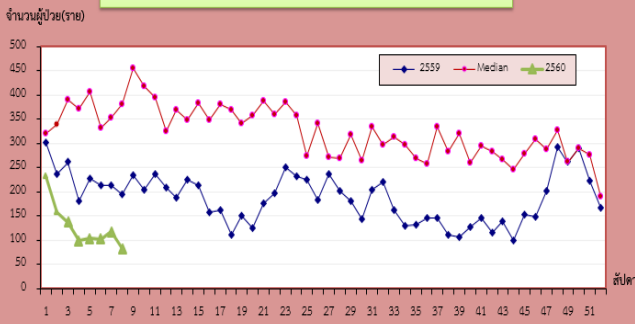
เขต 8

ผู้ป่วยโรคอาหารเป็นพิษ จำนวน 1,031 ราย

อัตราป่วย 19.13 ต่อประชากรแสนคน

ไม่มีผู้เสียชีวิต

กราฟที่ 1 แสดงจำนวนผู้ป่วยโรคอาหารเป็นพิษ จำแนกโดยสัปดาห์ ปี 2560 เปรียบเทียบกับปี 2559 และค่ามัธยฐาน 5 ปี ย้อนหลัง (ปี 2555-2560)



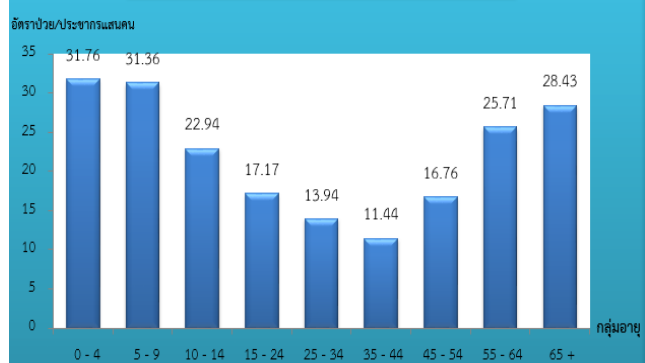
กราฟที่ 1 วิเคราะห์แนวโน้มการระบาด พบว่า

จำนวนผู้ป่วยปี 2560 มีค่าต่ำกว่าค่ามัธยฐาน 5 ปี ย้อนหลัง

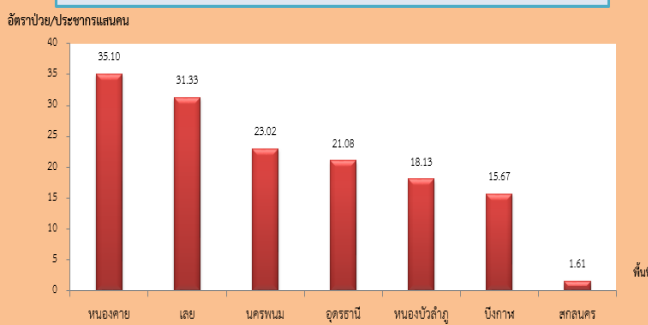
กราฟที่ 2 แสดงอัตราป่วยตามกลุ่มอายุ พบว่า

กลุ่มอายุที่มีอัตราป่วยสูงสุด 3 อันดับแรก คือกลุ่มอายุ 0 - 4 ปี รองลงมาคือ กลุ่มอายุ 5 - 9 ปี และ กลุ่มอายุ 65 ปีขึ้นไป อัตราป่วยต่อประชากรแสนคน เท่ากับ 31.76 , 31.36 และ 28.43 ตามลำดับ

กราฟที่ 2 แสดงอัตราป่วยโรคอาหารเป็นพิษ จำแนกตามกลุ่มอายุ ระหว่างวันที่ 1 มกราคม 2560 - 25 กุมภาพันธ์ 2560



กราฟที่ 3 แสดงอัตราป่วยโรคอาหารเป็นพิษ จำแนกตามพื้นที่ สำนักงานป้องกันควบคุมโรคที่ 8 จังหวัดอุดรธานี ระหว่างวันที่ 1 มกราคม 2560 - 25 กุมภาพันธ์ 2560



กราฟที่ 3 แสดงอัตราป่วย จำแนกตามพื้นที่

พบว่า จังหวัดที่พบผู้ป่วยสูงสุด 3 ลำดับแรก คือ จังหวัดหนองคาย จังหวัดเลย และจังหวัดนครพนม อัตราป่วยต่อประชากรแสนคน เท่ากับ 35.10, 31.33 และ 23.02 ตามลำดับ

ตารางที่ 2 แสดงอัตราป่วยสูงสุด 10 ลำดับ จำแนกโดยอำเภอ

ในช่วง 4 สัปดาห์ที่ผ่านมา (วันที่ 28 ม.ค.-25 ก.พ. 60)

ลำดับ	อำเภอ	จังหวัด	อัตราป่วย	จำนวนราย
1	ภูเรือ	เลย	110.35	24
2	รัตนวาปี	หนองคาย	46.63	18
3	ผาขาว	เลย	40.89	17
4	น้ำโสม	อุดรธานี	34.69	20
5	โพนทิสัย	หนองคาย	33.64	33
6	เมืองนครพนม	นครพนม	28.10	40
7	นาทม	นครพนม	26.04	6
8	สร้างคอม	อุดรธานี	24.40	7
9	เมือง	อุดรธานี	22.07	88
10	วังยาง	นครพนม	19.65	3

ตารางที่ 1 แสดงอัตราป่วยสูงสุด 10 ลำดับ จำแนกโดยอำเภอ

ลำดับ	อำเภอ	จังหวัด	อัตราป่วย	จำนวนราย
1	ภูเรือ	เลย	285.07	62
2	รัตนวาปี	หนองคาย	98.45	38
3	ผาขาว	เลย	72.16	30
4	นาทม	นครพนม	69.44	16
5	น้ำโสม	อุดรธานี	67.65	39
6	โพนทิสัย	หนองคาย	67.29	66
7	บึงโขงหลง	บึงกาฬ	61.41	22
8	เมืองนครพนม	นครพนม	55.51	79
9	ปากชม	เลย	41.90	17
10	เมือง	อุดรธานี	41.88	167

ที่มา : รายงาน 506 สำนักงานสาธารณสุขในพื้นที่

# สถานการณ์โรคมือเท้าปาก

ประเทศ

26 ก.พ. 60

พบผู้ป่วยจำนวน 9,265 ราย

อัตราป่วย 14.16 ต่อประชากรแสนคน

ไม่มีผู้เสียชีวิต

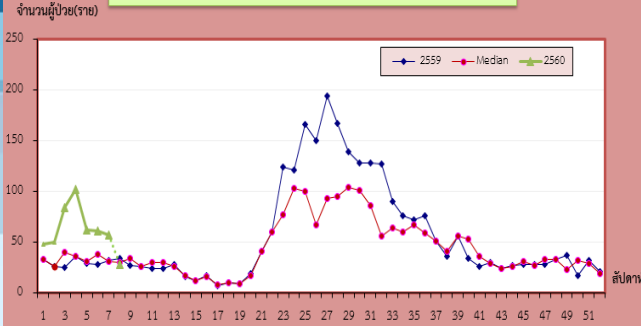
เขต 8

ผู้ป่วยโรคมือเท้าปาก จำนวน 429 ราย

อัตราป่วย 9.13 ต่อประชากรแสนคน

ไม่มีผู้เสียชีวิต

กราฟที่ 1 แสดงจำนวนผู้ป่วยโรคมือเท้าปาก จำแนกรายสัปดาห์ ปี 2560 เปรียบเทียบกับปี 2559 และค่ามัธยฐาน 5 ปี ก่อนหลัง (ปี 2555-2560)



กราฟที่ 1 วิเคราะห์แนวโน้มการระบาด พบว่า

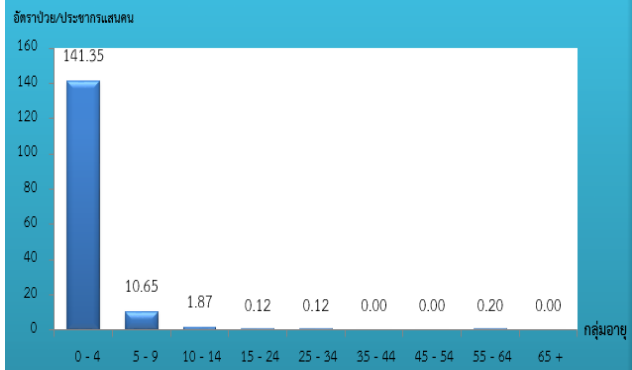
จำนวนผู้ป่วยปี 2560 ในสัปดาห์นี้มีแนวโน้มลดลง

(ข้อมูลในสัปดาห์ถัดไปอาจมีการเปลี่ยนแปลง)

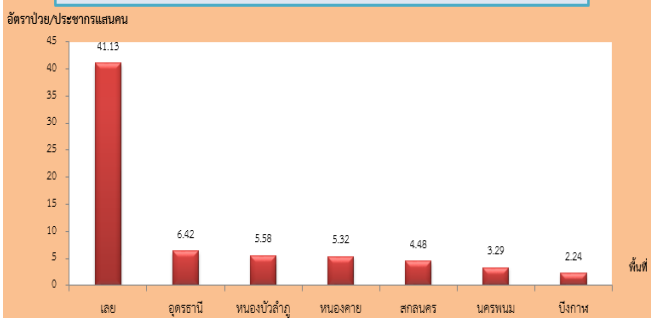
กราฟที่ 2 แสดงอัตราป่วยตามกลุ่มอายุ พบว่า

กลุ่มอายุที่มีอัตราป่วยสูงสุด 3 อันดับแรก คือกลุ่มอายุ 0 - 4 ปี รองลงมาคือ กลุ่มอายุ 5 - 9 ปีและกลุ่มอายุ 10 - 14 ปี อัตราป่วยต่อประชากรแสนคน 141.35, 10.65 และ 1.87 ตามลำดับ

กราฟที่ 2 แสดงอัตราป่วยโรคมือเท้าปาก จำแนกตามกลุ่มอายุ ระหว่างวันที่ 1 มกราคม 2560 - 25 กุมภาพันธ์ 2560



กราฟที่ 3 แสดงอัตราป่วยโรคมือเท้าปาก จำแนกตามพื้นที่ สำนักงานป้องกันควบคุมโรคที่ 8 จังหวัดอุดรธานี ระหว่างวันที่ 1 มกราคม 2560 - 25 กุมภาพันธ์ 2560



กราฟที่ 3 แสดงอัตราป่วย จำแนกตามพื้นที่

พบว่า จังหวัดที่พบผู้ป่วยสูงสุด 3 ลำดับแรก คือ จังหวัดเลย จังหวัดอุดรธานี และจังหวัดหนองบัวลำภู อัตราป่วยต่อประชากรแสนคน เท่ากับ 41.13, 6.42 และ 5.58 ตามลำดับ

ตารางที่ 2 แสดงอัตราป่วยสูงสุด 10 ลำดับ จำแนกรายอำเภอ

ในช่วง 4 สัปดาห์ที่ผ่านมา (วันที่ 28 ม.ค.-25 ก.พ. 60)

ลำดับ	อำเภอ	จังหวัด	อัตราป่วย	จำนวนราย
1	วังสะพุง	เลย	44.04	49
2	ด่านซ้าย	เลย	41.15	21
3	ผาขาว	เลย	38.49	16
4	ภูเรือ	เลย	32.19	7
5	ภูกระดึง	เลย	20.41	7
6	เจริญศิลป์	สกลนคร	19.36	8
7	คำตากล้า	สกลนคร	18.44	6
8	สระใคร	หนองคาย	15.14	4
9	เอราวัณ	เลย	14.46	5
10	อากาศอำนวย	สกลนคร	14.19	9

ตารางที่ 1 แสดงอัตราป่วยสูงสุด 10 ลำดับ จำแนกรายอำเภอ

ลำดับ	อำเภอ	จังหวัด	อัตราป่วย	จำนวนราย
1	ผาขาว	เลย	122.68	51
2	วังสะพุง	เลย	94.36	105
3	ด่านซ้าย	เลย	56.82	29
4	ภูเรือ	เลย	50.58	11
5	เอราวัณ	เลย	40.49	14
6	เจริญศิลป์	สกลนคร	36.29	15
7	นาด้วง	เลย	34.42	9
8	สร้างคอม	อุดรธานี	27.88	8
9	สระใคร	หนองคาย	26.49	7
10	คำตากล้า	สกลนคร	21.51	7

ที่มา : รายงาน 506 สำนักงานสาธารณสุขในพื้นที่